

CAMP RICHELIEU SAINT-CÔME

CAMP DE VACANCES 2026

LANAUDIÈRE



Code de vie du Camp Richelieu

Le code de vie du campeur et de la campeuse a pour objectif d'encadrer la vie au camp de tous les jeunes. Ainsi, nous pouvons offrir et maintenir un environnement stable et sécuritaire dans lequel l'enfant se sentira confortable et pourra se développer.

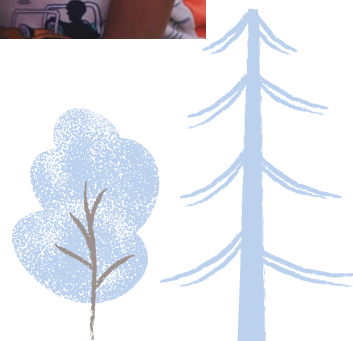
Le campeur ou la campeuse s'engage à :

1. S'amuser de façon respectueuse et sécuritaire ;
2. Respecter l'équipe d'animation et l'équipe de coordination ;
3. Utiliser un langage adéquat, être poli et courtois envers les campeuses, les campeurs et les employés ;
4. Régler ses conflits sans utiliser la violence physique ou verbale.
5. Utiliser adéquatement les équipements, les locaux et le matériel mis à sa disposition ;
6. Respecter la nature et l'environnement ;

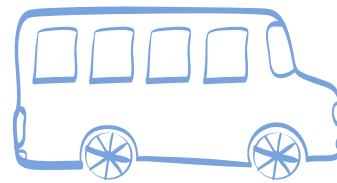
Des vacances dans un milieu naturel et sécuritaire, avec des activités originales et ennivrant.

7. Ne pas emporter : jeux vidéo, téléphone cellulaire, tablette électronique, drogue, alcool, couteau et canif sur le site du camp.

Si votre enfant adopte un comportement qui ne respecte pas le code de vie, le camp appliquera les procédures évoquées dans le code de vie que vous avez signé lors de l'inscription de votre enfant.



L'arrivée et le départ



Si votre enfant utilise le transport offert par le camp :

Départ vers le camp Le dimanche

14h30 Place Versailles Montréal

7275 Rue Sherbrooke E, Montréal, QC H1N 1E9 au poteau 25

15h30 Canadien Tire, Boul. Brien Repentigny

Stationnement du Canadien Tire au 115 Boulevard Brien, Repentigny, Québec J6A 8J3

16h15 Cinéma RGFM Joliette

Stationnement du Cinéma au 220 Rue Beaudry N, Joliette, QC J6E 6A6

Retour du camp Le vendredi

14h45 Cinéma RGFM Joliette

Stationnement du Cinéma au 220 Rue Beaudry N, Joliette, QC J6E 6A6

15h30 Canadien Tire, Boul. Brien Repentigny

Stationnement du Canadien Tire au 115 Boulevard Brien, Repentigny, Québec J6A 8J3

16h15 Place Versailles Montréal

7275 Rue Sherbrooke E, Montréal, QC H1N 1E9 au poteau 25.

Si votre enfant arrive au camp directement :

Départ vers le camp Le dimanche

Arrivée au
camp pour 16h30

941 rue Principale
Saint-Côme
J0K 2B0

Retour du camp Le vendredi

Départ du
camp pour 13h00



Liste des effets personnels

Il faut s'assurer que votre enfant ait les vêtements nécessaires pour un séjour de 5 nuits et 6 jours.

Vêtements :

- 1 paire sandales fermées
- 1 paire d'espadrilles
- 1 serviette de plage
- 1 maillot de bain
- 1 sac en plastique pour maillot de bain
- 7 paires de chaussettes
- 7 sous-vêtements
- 6 chandails à manches courtes
- 2 chandails à manches longues
- 4 pantalons longs
- 4 shorts
- 1 coupe-vent
- 1 sac de couchage
- 1 chapeau ou casquette
- 1 pyjama

Produits personnels :

- 1 chasse-moustique
- 1 crème solaire
- 1 bouteille d'eau
- 1 brosse à dents
- 1 pâte à dents
- 1 brosse à cheveux
- 1 savon pour le corps
- 1 shampoing
- 1 déodorant, si nécessaire

Nous vous demandons d'identifier tous les effets personnels de votre enfant.



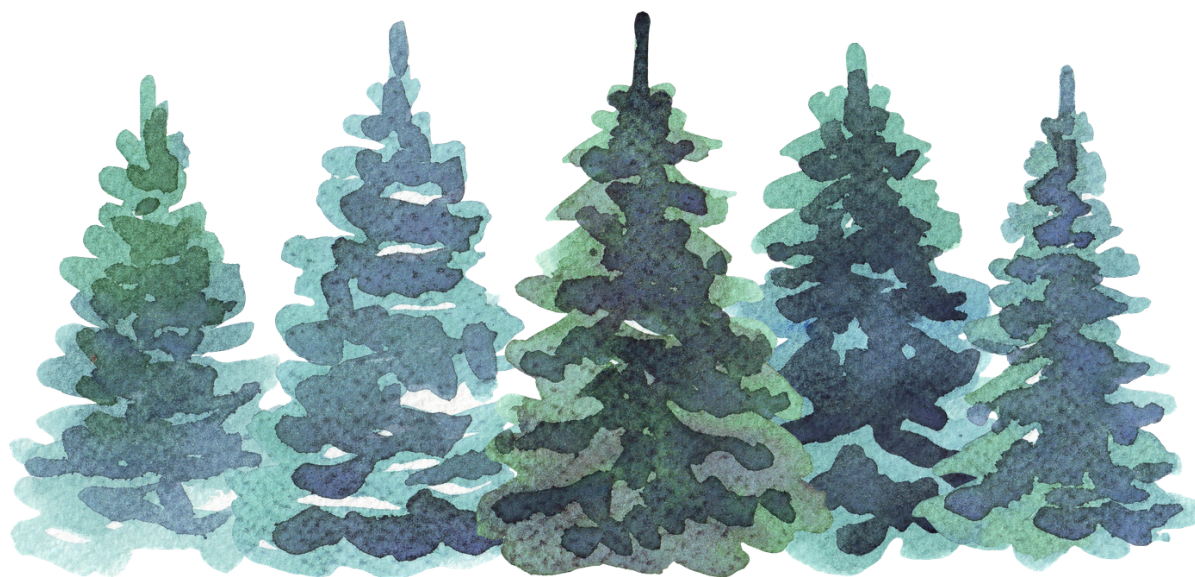
Médicaments



Prise de médication

Nous vous demandons de **bien identifier les médicaments** de votre enfant et d'indiquer la posologie de façon précise (La quantité et l'heure de la prise du médicament). Les médicaments de votre enfant doivent être dans une **DOSETTE** (de la pharmacie) afin de faciliter la prise de la médication. Ne pas oublier d'indiquer la posologie, la dose et le nom du médicament

Il ne faut pas oublier d'indiquer la posologie, la dose et le nom du médicament.



Horaire type au camp de vacances

8h15 : Déjeuner

9h00 : Ménage de sa chambre et
hygiène personnelle

10h00 : Activité 1

11h15 : Bain libre

12h00 : Dîner

13h00 : Moment calme

13h30 : Activité 2

14h30 : Collation et transition

14h45 : Activité 3

16h15: Bain libre

17h00 : Souper

18h00 : Douche et temps d'équipe

19h00 : Grand jeu

20h : Collation

21h: Coucher



Autres informations



- Les objets de valeur (téléphone, bijoux, tenues de ville, etc.) ne sont pas recommandés. Le camp n'est pas responsable des bris ou des vols.
- Il est recommandé d'avoir des vêtements pour **jouer dehors**. Il est possible que les vêtements *se salissent* compte tenu des activités de plein air auxquelles nous prenons part.
- Les objets de valeur et la nourriture doivent être remis à la personne responsable qui accueillera votre enfant. Les objets seront remis à la fin du séjour.
- S'il y a des modifications au niveau de la condition médicale de votre enfant, veuillez en aviser la personne qui accueillera votre enfant et le modifier sur le formulaire Qidigo.

En raison du nombre élevé de campeurs et campeuses que nous recevons, il n'est pas possible de contacter directement votre enfant. Toutefois, si une urgence survient, n'hésitez pas à communiquer avec le camp et des arrangements seront pris. Soyez assuré que nous vous appellerons si un problème survient.

Un courriel peut être envoyé à votre enfant **une fois par séjour** pour lui donner des nouvelles. La distribution des courriels se fait à l'heure du dîner.

coordinationcamprichelieu@gmail.com